



## التاريخ والجغرافيا - الثانية باك آداب وعلوم إنسانية

درس الجغرافيا 2-6

البرازيل (نمو اقتصادي واستمرار التفاوتات في التنمية البشرية)

الأستاذ: حسن شداوي

### الفهرس

I- أهداف التعلم

II- تقديم

III- مظاهر النمو الاقتصادي بالبرازيل

1-3 / مظاهر تطور الفلاحة البرازيلية

2-3 / مظاهر النهضة الصناعية البرازيلية

3-3 / مظاهر تطور التجارة البرازيلية

IV- العوامل المفسرة لنمو الاقتصاد البرازيلي

1-4 / المؤهلات الطبيعية والبشرية للبرازيل

2-4 / العوامل التنظيمية المساعدة على تطور الاقتصاد البرازيلي

V- المشاكل والتحديات التي تواجه البرازيل

1-5 / التباينات المجالية

2-5 / التفاوتات الاجتماعية

VI- مصطلحات ومفاهيم

VII- تقويم التعلمات

I- أهداف التعلم

1. أرصد مظاهر النمو الاقتصادي للبرازيل، وأتبين العوامل المفسرة له.

2. أدرك حجم التفاوتات السوسيو مجالية بالبرازيل.

3. أنمي قدرتي على توظيف النهج ووسائل التعبير الجغرافي في معالجة اقتصاديات البرازيل.

4. أدرك حجم التفاوتات التنموية البشرية بين المناطق وبين الفئات الاجتماعية بالبرازيل.

## II- تقديم

تقع البرازيل في جنوب الكرة الأرضية في منطقة استوائية بأمريكا اللاتينية على امتداد طولي يصل إلى 3100 كلم، وعرض 2200 كلم، وتبلغ مساحتها نصف أمريكا اللاتينية وسكانها الثلث (186 مليون نسمة)، مجالها الطبيعي تتقاسمه وحدات تضاريسية عبارة عن سهول وغابات بالشمال حيث حوض الأمازون، وهضاب بالوسط (الهضبة البرازيلية)، وجبال بالجنوب (سييرا دا موند يكار) مع شريط سهلي في أقصى الجنوب والشرق، وسكانها خليط من البيض (55% من المجموع) والخلاسين والسود والآسيويين، وحوالي 83% من السكان يعيشون في المدن التي تتمركز معظمها في الجنوب والجنوب الشرقي.

تستمد التجربة التنموية البرازيلية خصوصيتها ضمن تجارب البلدان النامية من كونها حققت نمواً اقتصادياً هاماً مع استمرار التفاوتات في التنمية البشرية على المستوى المجالي والمستوى الاجتماعي.

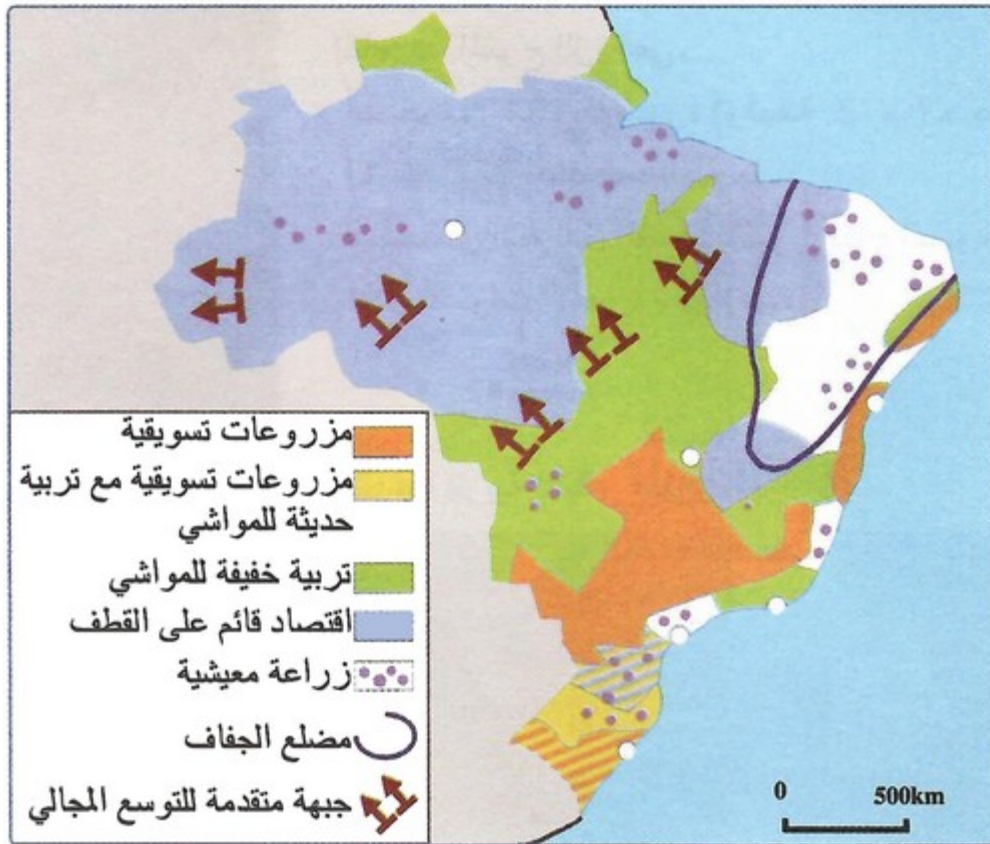
- فما هي مظاهر النمو الاقتصادي بالبرازيل ؟
- وما هي العوامل المفسرة لهذا النمو الاقتصادي ؟
- وما هي التفاوتات التي تعرفها البرازيل في مجال التنمية البشرية ؟

## III- مظاهر النمو الاقتصادي بالبرازيل

### 1-3/ مظاهر تطور الفلاحة البرازيلية

#### الأنشطة

الوثيقة 1 : المناطق الفلاحية بالبرازيل



الوثيقة 2 : أهم الزراعات التسويقية بالبرازيل سنة 2005

المنتجات	الإنتاج (بملايين الأطنان)	الرتبة عالميا
البن	2,179	1
قصب السكر	420,121	1
الكاوكاو	0,214	5
الذرة	34,860	3
الحوامض	17,805	1
القطن	3,727	6

1. أُميز بين المناطق الفلاحية بالبرازيل حسب نوعية إنتاجها الفلاحي.
2. أستخرج من خلال الجدول أهم المنتجات التسويقية بالبرازيل.
3. أستخلص المكانة التي يحتلها البرازيل على الصعيد العالمي في المجال الزراعي.

#### الوثيقة 3 : الصوجا منتوج رئيسي بالبرازيل

" أصبحت البرازيل في السنوات الأخيرة ثالث منتج لمادة الصوجا على الصعيد العالمي بعد كل من الأرجنتين والولايات المتحدة الأمريكية، وهي حاليا تشكل المنتوج الرئيسي للبرازيل بحوالي 24 مليون طن على مساحة تتجاوز 16 مليون هكتار...  
وتسود زراعة الصوجا على نطاق واسع بمزارع ماتوكروزو Mato Grosso بجنوب البرازيل، حيث تنتشر الاستغلاليات الفلاحية الكبيرة، التي تعتمد على استعمال كثيف للتقنيات الزراعية..."

#### الوثيقة 4 : الثروة الحيوانية بالبرازيل سنة 2005

صنف الماشية	عدد رؤوس الماشية (بالمليون)	الرتبة عالميا
الأبقار	192	1
الأغنام	14,2	19
الخنازير	33	3

1. أستخرج من خلال النص نطاق منتج الصوجا، ثم أحدد المكانة التي تحتلها البرازيل في إنتاج هذا المنتج الزراعي.
2. أستخلص العوامل المفسرة لتطور إنتاج الصوجا خلال السنوات الأخيرة بالبرازيل.
3. أحدد أهمية الثروة الحيوانية بالبرازيل.
4. أستخلص المكانة التي يحتلها البرازيل على الصعيد العالمي في مجال تربية الماشية.

### ملخص الدرس

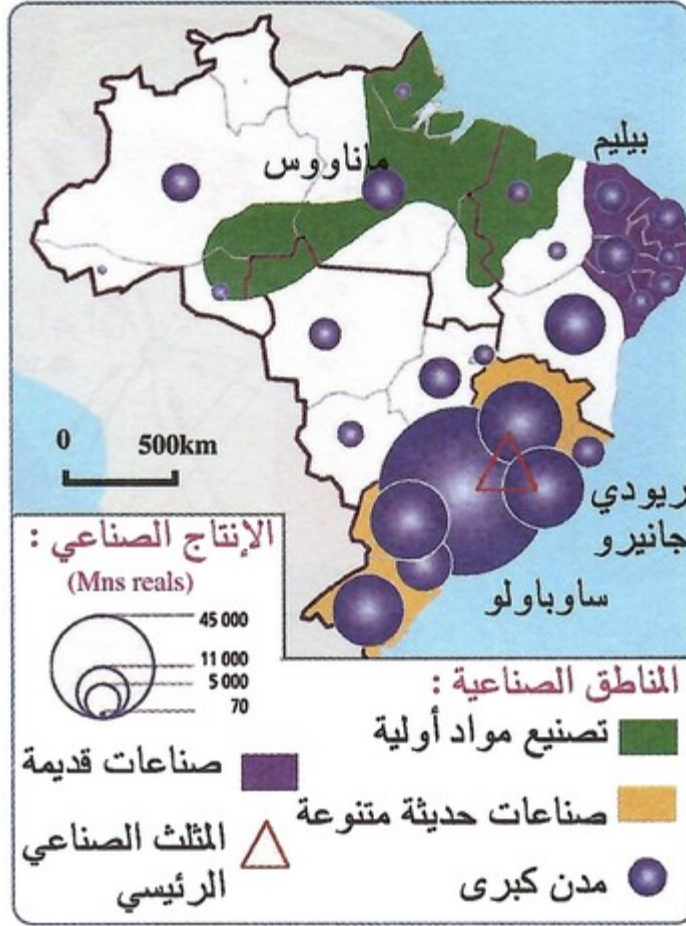
تتجلى مظاهر نمو الفلاحة البرازيلية فيما يلي:

- تكثيف الزراعات الموجهة للتصدير (الصوجا والذرة والبن وقصب السكر والكافو)، وتحسن المنتجات الأخرى.
  - تكثيف تربية الماشية بالشمال الشرقي.
  - توسع المجال الزراعي في اتجاه الشمال والشمال الغربي.
  - تطور وتنوع الإنتاج الفلاحي واحتلال المزروعات التسويقية للمراتب الأولى عالمياً (المرتبة الأولى في البن وقصب السكر والحوامض).
- ساهمت هذه التحولات في تحسن البوادي البرازيلية من حيث البنية التحتية والمرافق ومداخيل الفلاحين، وازدهار الصناعة الغذائية ومساهمتها في تطور الفلاحة البرازيلية.

### 2-3 / مظاهر النهضة الصناعية البرازيلية

#### الأنشطة

الوثيقة 1 : المناطق والإنتاج الصناعي بالبرازيل.



## الوثيقة 2 : تنوع الأنشطة الصناعية بالبرازيل

" استطاع البرازيل أن يحقق نهضة صناعية منذ منتصف القرن العشرين، حيث تضاعفت قيمة الإنتاج الصناعي أكثر من أربع مرات... وتتميز الأنشطة الصناعية بتنوعها، فإلى جانب الصناعات التقليدية كصناعة الصلب والصناعة الكيماوية، وصناعة المواد الغذائية والاستهلاكية، التي تحتل المرتبة الأولى بأمريكا اللاتينية، طور البرازيل الصناعات الأساسية والعالية التكنولوجيا، كصناعة الطائرات التي يحتل فيها المرتبة الرابعة على الصعيد العالمي... وتشغل الصناعة حاليا 20% من السكان النشيطين، وتساهم بنسبة 43,99% من الناتج الخام."

1. أصف توزيع الأنشطة الصناعية بالبرازيل.
2. أستخرج مكانة الصناعة في الاقتصاد البرازيلي، ثم أوضح خصائص بنية النشاط الصناعي بالبرازيل.
3. أستخلص انطلاقا من الوثيقتين مظاهر النهضة الصناعية بالبرازيل.

## الوثيقة 3 : تطور صناعة السيارات بالبرازيل



" حققت صناعة البرازيل قفزة هائلة، وخاصة بعد إطلاق مشروع تصنيع السيارات ذات الوقود الثلاثي flux - fuel من طرف شركة جينرال موتورز سنة 2004...  
 خلال سنة 2000 أنتج البرازيل 1,3 مليون سيارة، أي ما يمثل ثلاثة أضعاف إنتاجه من السيارات خلال سنة 1986...  
 وبالرغم من أن البرازيل يصدر جزءا من إنتاجه نحو دول أمريكا اللاتينية، كما يزود شركات السيارات الأم بأوروبا والولايات المتحدة الأمريكية بحاجياتها من المحركات وقطاع الغيار، فإن السوق المحلي يشكل السوق الرئيسي لترويج الإنتاج الوطني، حيث نجد أن 90% من السيارات المستعملة بالبرازيل هي من صنع محلي."

#### الوثيقة 4 : سيارات ذات الوقود الثلاثي



1. أصف التطور الذي عرفته صناعة السيارات بالبرازيل.
2. أحدد خصوصيات سيارة الوقود الثلاثي التي يتم تصنيعها بالبرازيل.
3. أستخلص العوامل المساعدة على تطور صناعة السيارات بالبرازيل.

#### ملخص الدرس

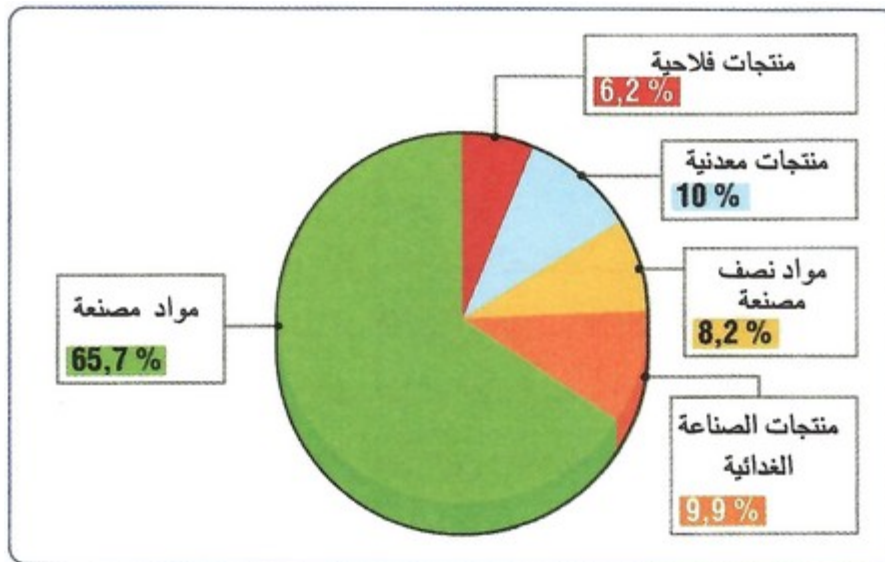
من أهم مميزات الصناعة البرازيلية، التي تبرز مظاهر قوتها:

- تنوع الأنشطة الصناعية، فبالإضافة إلى الصناعات التقليدية طورت البرازيل الصناعات عالية التكنولوجيا كصناعة الطائرات.
  - اتجاه المناطق الصناعية القديمة نحو التحديث.
  - ظهور مراكز صناعية كبيرة أهمها المثلث الصناعي الرئيسي في البلاد (بيلو أوريانتي - ساو باولو - ريو دي جانيرو) الذي يضم مواد أولية وطاقية، مراكز القرار الإداري والمالي، مواصلات متنوعة وكثافة سكانية مهمة، كما تنتشر الصناعة في مناطق أخرى حيث برزت أقطاب صناعية جديدة مثل ماناؤوس في الأمازون وسالفادور في الساحل الشرقي وبرتو أليغري بأقصى الجنوب.
  - احتلال بعض المنتجات الصناعية البرازيلية لمراتب عالمية متقدمة (الفولاذ المرتبة 8، المطاط المرتبة 9).
  - تطور الإنتاج الصناعي حيث انتقل إنتاج السيارات الخاصة من 663 ألف وحدة سنة 1990 إلى مليون و354 ألف وحدة سنة 2002.
  - ازدهار الصناعات العالية التكنولوجية (الاتصالات والفضائية)، مع تجديد وتطوير الصناعات الأساسية (الحديدية والكيماوية) والاستهلاكية (الغذائية والألبسة والنسيج)، وارتفاع مساهمتها في الصادرات البرازيلية وتشغيل نسبة مهمة من اليد العاملة.
  - أهمية مساهمة الصناعة بالبرازيل في الناتج الوطني الإجمالي (34,3%).
- أكبر قوة صناعية في أمريكا الجنوبية وقوة عالمية صاعدة إلى جانب الدول الصناعية الجديدة.

## 3-3 / مظاهر تطور التجارة البرازيلية

## الأنشطة

الوثيقة 1 : بنية الصادرات للخارجية للبرازيل (بمليار دولار).



الوثيقة 2 : مبادلات البرازيل التجارية مع دول الميركوسير



1. أصف بنية الصادرات الخارجية للبرازيل، ثم أفسر ذلك.

2. أستخرج من خلال الخريطة جم المبادلات التجارية بين البرازيل ودول السوق المشتركة لأمريكا الجنوبية (الميركوسير).

### ملخص الدرس

انعكس التطور الحاصل في النشاطين الفلاحي والصناعي على قطاع التجارة الخارجية للبرازيل، ويظهر ذلك من خلال بنية هذه التجارة التي تعكس مكانتها العالمية، ويتجلى ذلك في:

- أهمية المنتجات الصناعية في بنية التجارة (حوالي 53% من الصادرات).
- تزايد الحاجة إلى المواد الطاقية (22,5% من مجموع الواردات %).
- تطور فائض الميزان التجاري (45 مليون سنة 2005).
- تعدد الشركاء التجاريين للبرازيل، إذ تتعامل البرازيل مع أمريكا الشمالية والاتحاد الأوروبي وأمريكا الجنوبية وآسيا الشرقية وإفريقيا والشرق الأوسط.

## IV- العوامل المفسرة لنمو الاقتصاد البرازيلي

### 4-1/ المؤهلات الطبيعية والبشرية للبرازيل

#### الأنشطة

الوثيقة 1 : البرازيل بلد شاسع المساحة

المساحة ( km <sup>2</sup> )	البلد
17.075.400	روسيا
9.970.610	كندا
9.629.090	الولايات المتحدة الأمريكية
9.598.050	الصين
8.547.400	البرازيل

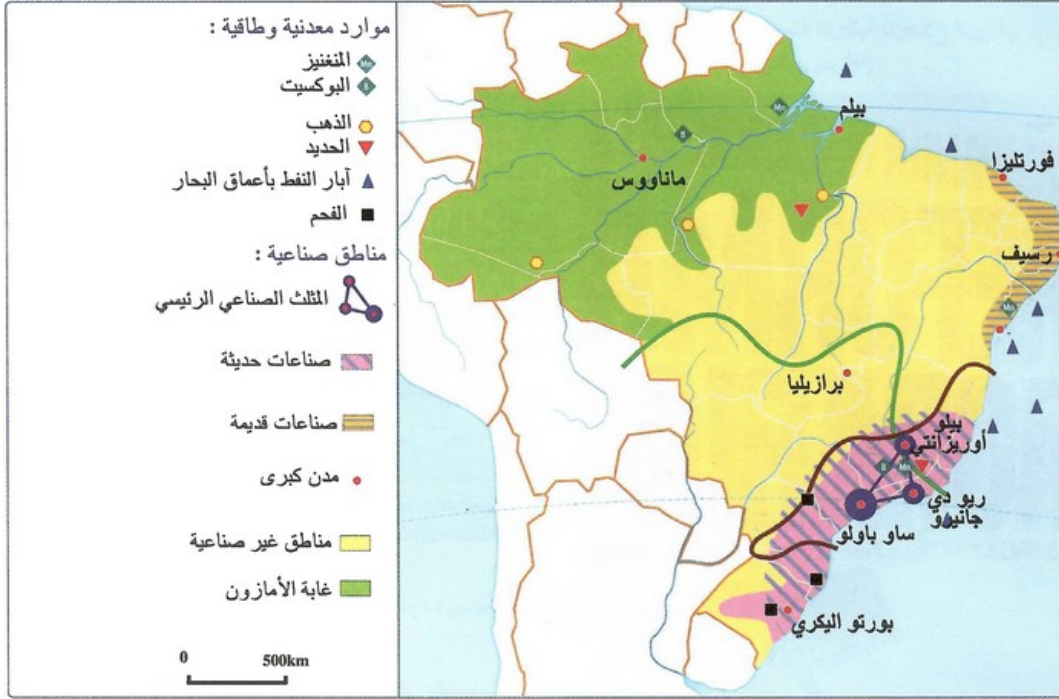
الوثيقة 2 : البرازيل بلد بحجم قارة

" بامتدادها على طول ثلاثة خطوط زمنية، تشغل البرازيل حوالي نصف مجموع مساحة أمريكا الجنوبية، وتعتبر بذلك خامس دولة في العالم من حيث المساحة. وتحتزن منطقة الأمازون، التي تمثل 42% من إجمالي مساحة البرازيل، بروافدها البالغة 110، أي حوالي 20% من مجموع المياه العذبة في العالم."

1. أحدد المكانة التي يحتلها البرازيل من حيث المساحة على الصعيد العالمي.
2. أستخرج من النص المؤشرات الدالة على ضخامة مساحة البرازيل.
3. أستخلص دور الامتداد المجالي الشاسع في تعزيز النمو الاقتصادي للبرازيل.



### الوثيقة 3 : تنظيم المجال الصناعي بالبرازيل



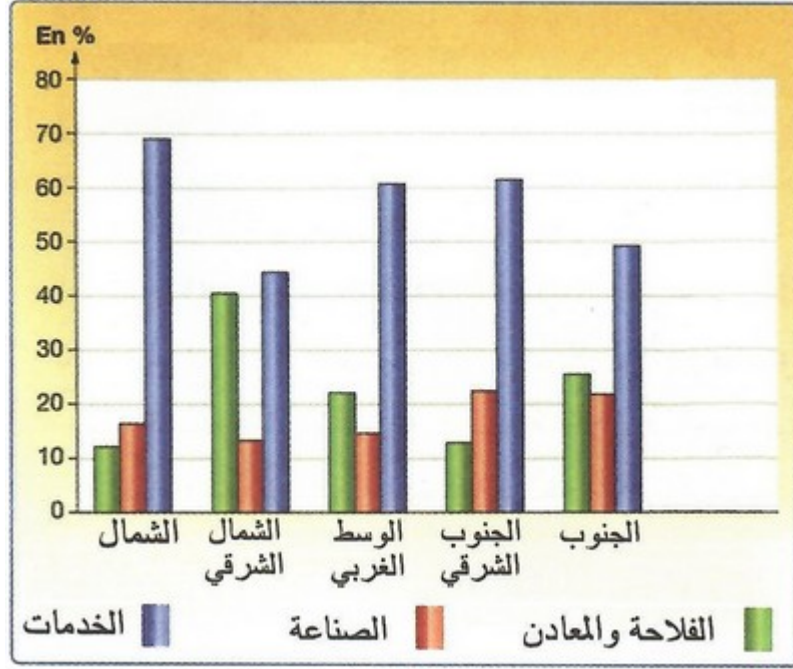
1. أميز من خلال الخريطة بين المؤهلات الطبيعية التي يزخرها البرازيل.

2. أتبين دور هذه المؤهلات في دعم تطور الصناعة البرازيلية.

### الوثيقة 4 : البرازيل خامس قوة بشرية بالعالم

الرتبة عالميا	عدد السكان (نسمة)	الدولة
1	1 303 934 000	الصين
2	1 095 161 200	الهند
3	296 503 800	الولايات المتحدة الأمريكية
4	220 524 900	أندونيسيا
5	186 423 100	البرازيل

الوثيقة 5 : توزيع الساكنة النشيطة حسب القطاعات وحسب المناطق البرازيلية



1. أصف حجم المؤهلات البشرية التي يتوفر عليها البرازيل.
2. أقرن بين توزيع الساكنة النشيطة بالبرازيل حسب القطاعات الاقتصادية وحسب المناطق.
3. أستخلص أهمية هذه القوة البشرية في تسريع وثيرة النمو الاقتصادي بالبرازيل.

### ملخص الدرس

أهمها شساعة المساحة، حيث تحتل البرازيل نصف مساحة أمريكا اللاتينية، أغلبها يمتد في المناطق المدارية والاستوائية، فحوض الأمازون يحتل 42% من مساحة البلاد ويشكل ثروة مائية وغابوية هامة. ورغم توفرها على بعض المعادن كالحديد والقصدير والبوكسيت، فإنها كانت تشكو من قلة مصادر الطاقة خاصة النفط، لكن حصة واردات النفط انخفضت من نحو 80% في عام 1980 إلى أقل من 5% في عام 2007، وأصبحت الدولة مكتفية ذاتيا في عام 2008.

واستفادت الصناعة البرازيلية من توفر اليد العاملة الرخيصة، فهي خامس دولة من حيث عدد السكان، يتركز أغلبهم بالمدن بفعل الهجرة القروية.

## 2-4/ العوامل التنظيمية المساعدة على تطور الاقتصاد البرازيلي

### الأنشطة

الوثيقة 1 : البرنامج الوطني لمحاربة الفقر بالبرازيل

" البرازيل تقدم نفسها كنموذج نجح في إيجاد توازن نسبي بين الإصلاح الاقتصادي وتداعياته الاجتماعية خلال السنوات الماضية، فقد حققت معدل نمو اقتصادي بلغ % 5,2 عام 2004، وهو أعلى معدل للنمو تشهده البلاد منذ عام 1991...  
وبجانب هذه النجاحات، فقد شرعت حكومة الرئيس دي سيلفا في تنفيذ سياسة اجتماعية مترابطة لم تشهدها البلاد من قبل، فتم إنشاء برنامج باسم "صفر جوع" وهو برنامج متعدد الأبعاد يشمل الإصلاح الزراعي، كما يشمل برنامجاً للقروض والمساعدات المالية للأسر..."

الوثيقة 2 : شعار الحملة الوطنية للإصلاح الزراعي (الأرض لمن يحرثها).



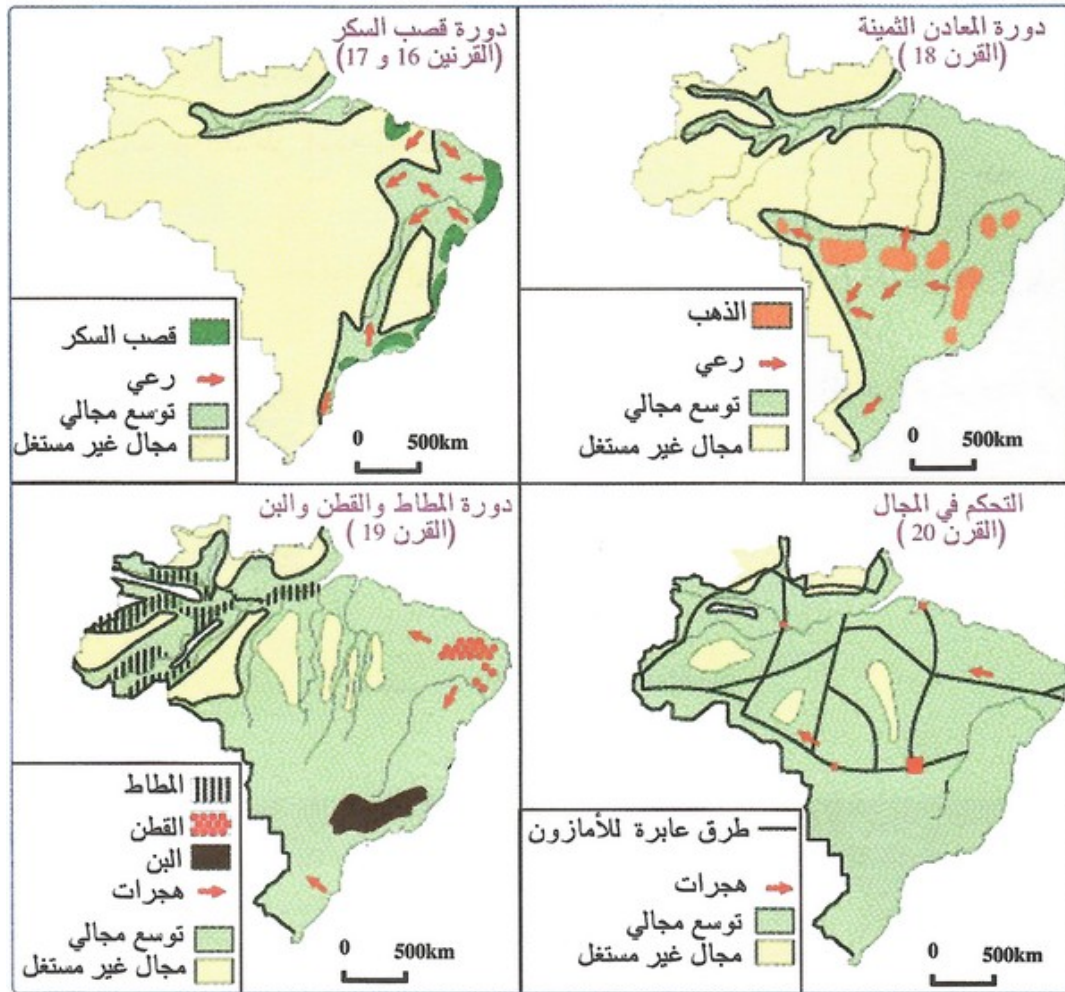
1. أعرف ببرنامج "صفر جوع".
2. أستخرج الإجراءات التي يتضمنها هذا البرنامج.
3. أوضح دور هذه الإجراءات الاجتماعية في دعم الإصلاح الاقتصادي بالبرازيل.

الوثيقة 3 : الاقتصاد البرازيلي الحديث نتاج لعدة دورات اقتصادية



"عرف البرازيل عبر تطوره التاريخي، تعاقب عدة دورات اقتصادية، ارتبطت كل واحدة منها بنشاط اقتصادي معين... انطلقت هذه الدورات الاقتصادية بدورة قصب السكر خلال القرنين السادس والسابع عشر، وتحولت إلى دورة المعادن الثمينة وخاصة الذهب خلال القرن الثامن عشر، ثم انتقلت إلى دورة المطاط والقطن ثم البن من القرن التاسع عشر إلى حدود منتصف القرن العشرين، حيث تم تغيير السياسة الاقتصادية المعتمدة على الفلاحة وتبني استراتيجية التصنيع... وقد تميزت كل دورة من هذه الدورات الاقتصادية بديناميكية التوسع الجغالي وتنمية وتعمير مناطق جديدة، مما ساهم في وضع الأسس الحديثة للاقتصاد البرازيلي."

#### الوثيقة 4 : مراحل تطور استغلال المجال بالبرازيل



1. أحد الدورات الاقتصادية التي مر منها البرازيل، ثم أوضح خصائص كل مرحلة.
2. أستخرج التحولات الجغالية المرتبطة بهذه الدورات الاقتصادية.
3. أستخلص أهمية هذا التوسع الجغالي في تعزيز نمو الاقتصاد البرازيلي.

#### الوثيقة 5 : البرازيل حضور قوي على الساحة الدولية

"يتزايد الحضور الوزن للبرازيل بالمخافل الدولية، فالديبلوماسية البرازيلية لها حضور قوي بجميع أرجاء العالم... وتسعى البرازيل للحصول على مقعد دائم بالأأم المتحدة، ولتحقيق ذلك تبني استراتيجية واضحة، تنخلص في تقديم نفسها كقوة رائدة لدول الجنوب، تدافع عن الفقراء في جميع أرجاء العالم... من المبادرات البرازيلية الرائدة في هذا الاتجاه، مشاركة البرازيل في قيادة قوات الطوارئ التابعة للأمم المتحدة "القبعات الزرق" خلال الأزمة التي عصفت بجزر هايتي سنة 2004. ومن مظاهر الحضور الوزن للبرازيل على الصعيد الدولي، دورها البارز في قيادة دول الجنوب، في إطار مجموعة العشرين "G20" خلال مفاوضات منظمة التجارة العالمية بكانكون (المكسيك) في شتنبر 2003، من أجل الحصول على مزيد من التسهيلات لتسويق المنتجات الفلاحية إلى بلدان الشمال..."



1. أستخرج من النص مظاهر الحضور البارز للبرازيل على الصعيد الدولي.
2. أستنتج أهمية الدور الذي تلعبه البرازيل بالمنتديات الدولية في تعزيز تفوقها الاقتصادي على الصعيد العالمي عامة، وعلى صعيد دول الجنوب بصفة خاصة.

### ملخص الدرس

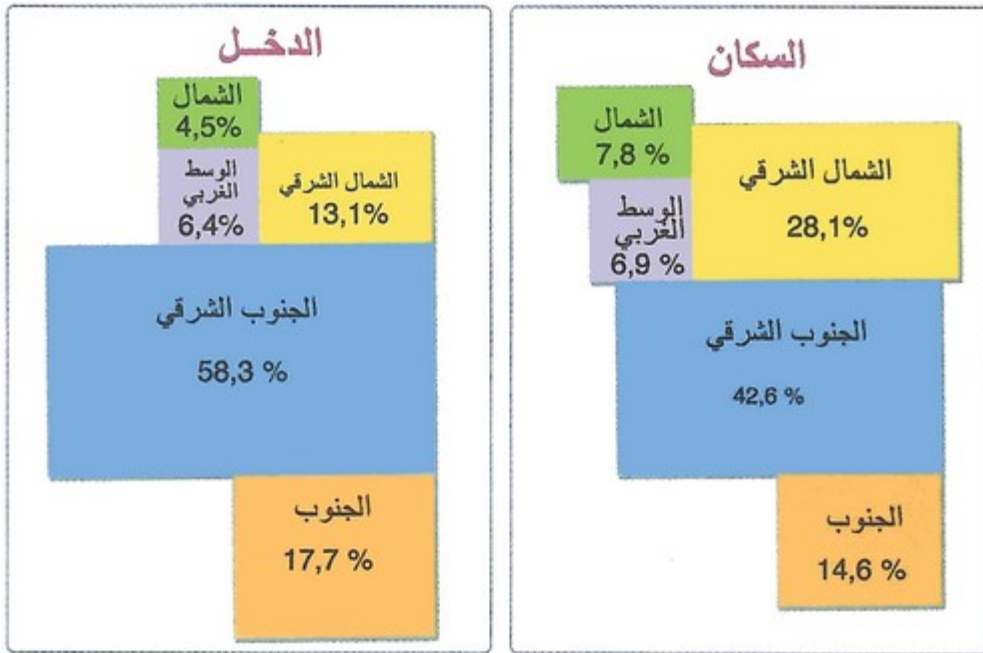
تعاقبت على البرازيل دورات اقتصادية منذ استقلاله في 1822، وظل اقتصاده موجهًا لتلبية حاجيات الأسواق الخارجية؛ فخلال القرن 17 اشتهر بإنتاج قصب السكر، وفي القرن 18 بإنتاج الذهب، وفي أواخر القرن 19 و بداية القرن 20 اشتهر بإنتاج المطاط والبن والقطن، وفي منتصف القرن 20 اهتم بالتصنيع معتمداً على الاستثمارات الأجنبية، وحقق معدل نمو اقتصادي بلغ 5.2 % عام 2004، مكنه من مواجهة المشاكل الاجتماعية كإنشاء برنامج "صفر جوع" المتعدد الأبعاد كالإصلاح الزراعي والمساعدات المالية والقروض.

## ٧- المشاكل والتحديات التي تواجه البرازيل

### 1-5/ التباينات المجالية

#### الأنشطة

الوثيقة 1 : تفاوت توزيع السكان والدخل بالبرازيل حسب المناطق سنة 2002

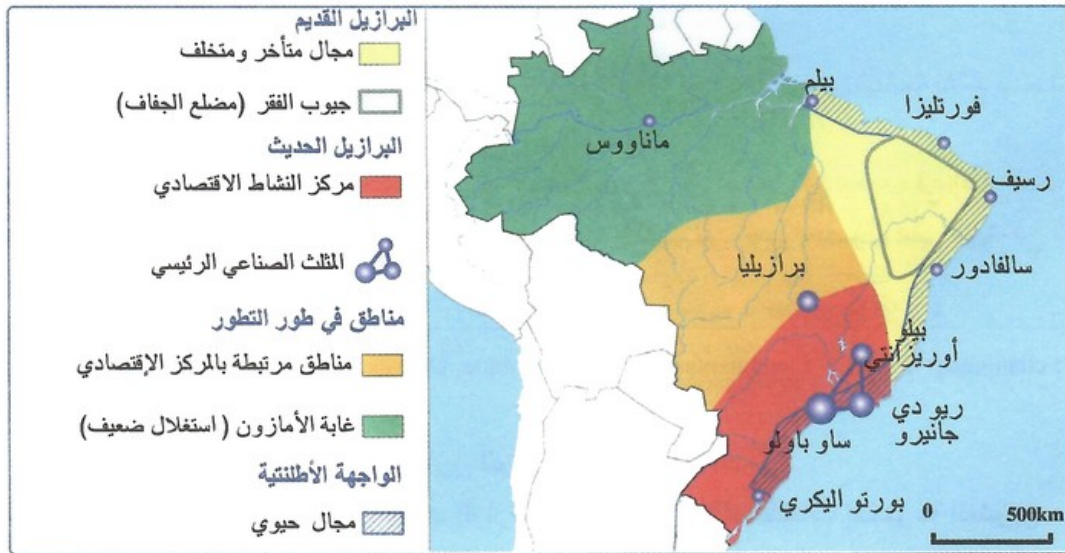


الوثيقة 2 : مؤشرات حول التباينات الجهوية بالبرازيل

المناطق	معدل التمدين (%)	الدخل الفردي (بالدولار)	معدل التمدين (%)
الشمال	12%	1800	70%
الشمال الشرقي	26%	1400	69%
الوسط الغربي	10%	2900	87%
الجنوب الشرقي	7%	4200	91%
الجنوب	7%	3700	81%

1. أصف من خلال الخريطة المناطق البرازيلية حسب توزيع السكان والدخل.
2. أقرن بين المناطق البرازيلية حسب المؤشرات الواردة في الجدول.
3. أستخلص حجم التباينات المجالية بين المناطق البرازيلية، ثم أفسر ذلك في ضوء مكتسباتي السابقة.

## الوثيقة 3 : البرازيل مجال غير متجانس



## الوثيقة 4 : الشمال الشرقي والجنوب الشرقي مساران متناقضان



1. أميز بين المجالات البرازيلية الرئيسية.
2. أقرن بين مسار التطور الاقتصادي ونتائجه بكل من الشمال الشرقي والجنوب الشرقي.
3. أستنتج العوامل التي ساهمت في تباين التنمية بين المناطق البرازيلية.

## الوثيقة 5 : ساوباولو مركز الاقتصاد البرازيلي

" ساوباولو أكبر مدن أمريكا الجنوبية، وتعد من ضمن أكبر المدن في العالم بحجم سكانها، وكثافة أنشطتها الاقتصادية... وهي تحظى بمكانة مهمة على الصعيد البرازيلي : إذ تضم 10% من إجمالي الساكنة، وتساهم بـ 23% من الناتج الوطني الخام، وتتجاوز حظيرة السيارات بها 4,5 مليون سيارة (أي ما يمثل 21% من مجموع حظيرة السيارات الوطنية)..."



## الوثيقة 6 : ولاية بارا (شمال البرازيل) هامش متخلف

" منطقة الشمال، هي المنطقة الوحيدة بالبرازيل التي تتفاهم بها حدة الفقر، إذ انتقل معدل الفقر من 36% سنة 1990 إلى 44% سنة 2001... ولاترجع هذه الوضعية إلى قلة إمكانيات المنطقة بل إلى عمق التفاوتات بين المناطق..."



1. أستخرج المقومات التي تجعل من مدينة ساوباولو مركز الاقتصاد البرازيلي.
2. أصف حجم التخلف الذي تعاني منه هوامش البرازيل.
3. أتبين انعكاسات هذا التفاوت المجالي على مسار التنمية الاقتصادية بالبرازيل.

## ملخص الدرس

تصنف البرازيل ضمن البلدان ذات التنمية المتوسطة، فهي تحتل المرتبة 69 عالمياً، (المغرب 123)، ومؤشر التنمية بها 0,792 (مقابل 0,640 بالنسبة للمغرب) إلا أن توزيع التنمية البشرية يعرف تفاوتاً كبيراً على المستويين المجالي والاجتماعي.

تعرف البرازيل تناقضا كبيرا بين الجنوب و الشرق من جهة، والشمال والشمال الشرقي من جهة ثانية:

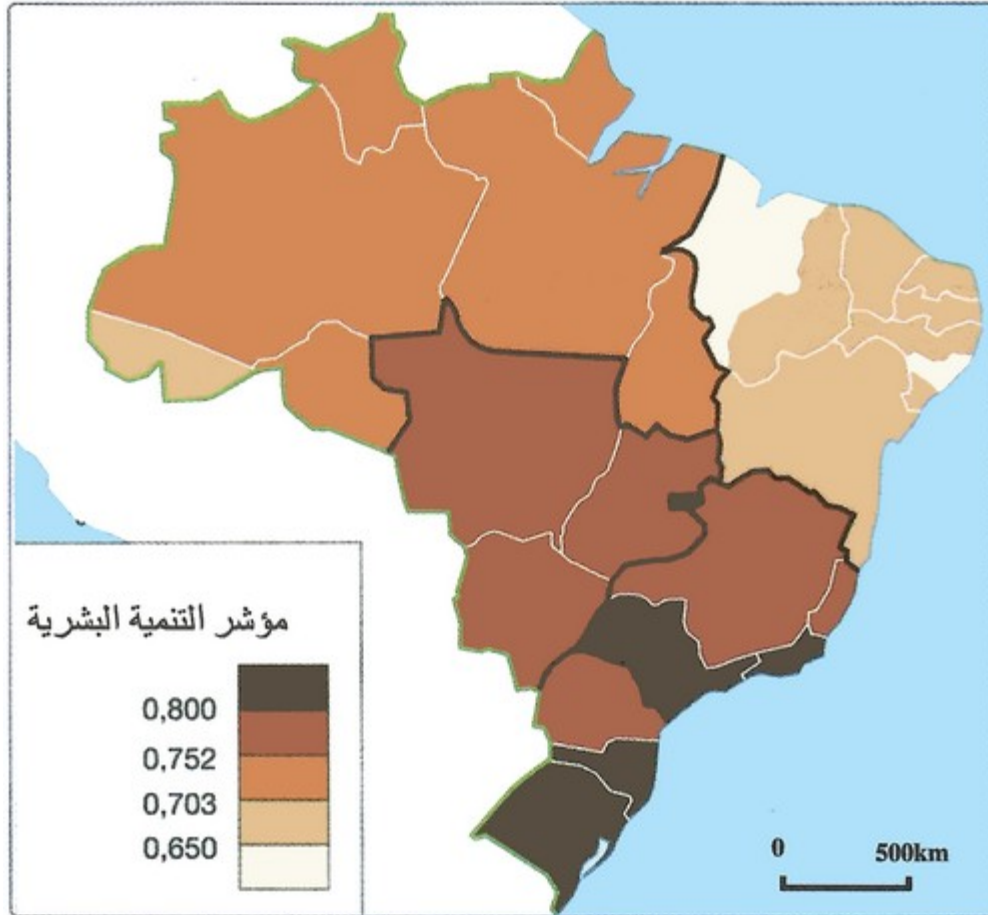
- الجنوب والجنوب الشرقي: كثافة سكانية عالية، شبكة حضرية قوية، شبكة مواصلات كثيفة ومتنوعة، نشاط فلاحي كثيف، تمركز المثلث الصناعي، تركيز المؤسسات المالية والاستثمارات الوطنية والأجنبية وهو ما انعكس على وضعية التشغيل والدخل الفردي.
- الشمال والشمال الشرقي: كثافة سكانية ضعيفة، قلة المواصلات، ضعف الأنشطة الاقتصادية الفلاحية والصناعية وتمركزها في مناطق محدودة، وقد أدى ذلك إلى ضعف الاستثمارات والدخل الفردي والشغل، وبالتالي استفحال ظاهرة الهجرة الداخلية رغم مجهودات الدولة.

## 2-5 / التفاوتات الاجتماعية

### الأنشطة

### الوثيقة 1 : مؤشر التنمية البشرية بالبرازيل





الوثيقة 2 : توزيع الدخل الوطني بين السكان النشيطين ما بين 1970 و2002م

الحصة من الدخل الوطني (%)				الفئات
2002	1994	1980	1970	
63	51	47,9	46,5	% الأكثر غنى
2,6	2	3,2	3,4	% الأكثر فقرا

1. أصف خصائص توزيع مؤثر التنمية البشرية بالبرازيل، ثم أفسر ذلك في ضوء مكتسباتي السابقة.
2. أستخرج من خلال معطيات الجدول حجم التفاوت في توزيع الثروات بين الفئات الاجتماعية، ثم أوضح تأثير ذلك على التنمية البشرية.

الوثيقة 3 : تفاقم الفوارق الاجتماعية بالأرياف

" أكثر من ثلثي سكان الأرياف بالبرازيل، أي ما يمثل 20 مليون نسمة، فقراء، يعاني أغلبهم من الأمية والسكن غير اللائق الذي يفتقر إلى الحاجيات الضرورية من ماء وكهرباء...  
يتمركز هؤلاء الفلاحون الفقراء الذين لا أرض لهم، بمنطقة الشمال الشرقي والآمازون، حيث يعمل أغلبهم كمجرد عمال زراعيين لدى كبار الملاكين الذين يسيطرون على أراضي فلاحية شاسعة تعرف في البرازيل باللاتيفونديا..."

الوثيقة 4 : توزيع متفاوت للأراضي الفلاحية



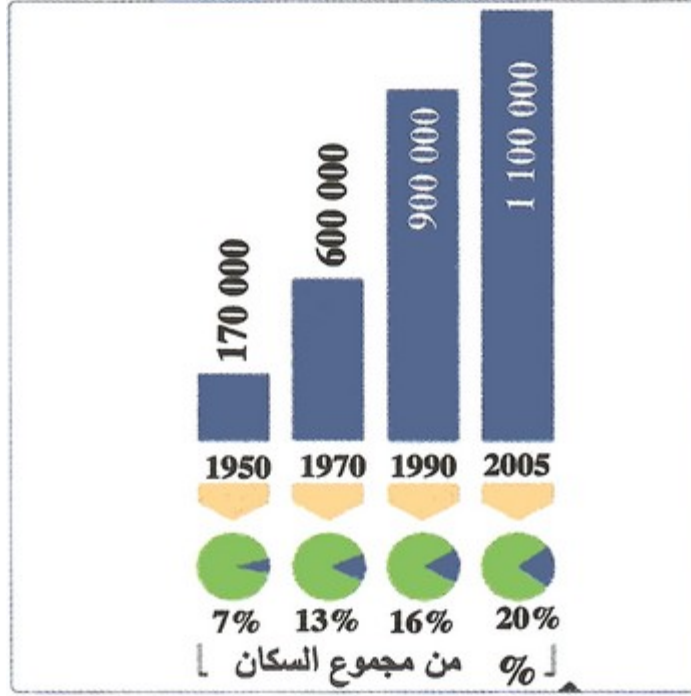


1. أستخرج مظاهر التفاوت الاجتماعي بالأرياف البرازيلية.
2. أفسر أسباب هذا التفاوت الاجتماعي.
3. أستخلص انعكاس ذلك على التنمية البشرية بالأرياف.

الوثيقة 5 : أحياء الفافبلا بمدينة ريو دي جانيرو



الوثيقة 6 : تطور الفافبلا بمدينة ريو دي جانيرو



1. أعرف بالفافيليا.
2. أصف وضعية الأحياء السكنية بالفافيليا.
3. أبين وثيرة تطور أحياء الفافيليا، ثم أعلل ذلك في ضوء مكتسباتي السابقة.
4. أستخلص انعكاس ذلك على التنمية البشرية بالمدن البرازيلية.

### ملخص الدرس

تعاني البرازيل مشاكل اجتماعية تحول دون تحقيق التنمية بها نلخصها فيما يلي:

- مشاكل سوسيو-اقتصادية تتمثل في ارتفاع نسبتي الفقر (21,2%)، والبطالة (10,8%)، وانخفاض متوسط الدخل الفردي (8195 دولار كمتوسط)، وانتشار الأمية وضعف مستوى التمدرس والتأطير الصحي. تتفاوت هذه المؤشرات حسب الولايات والأقاليم وبين المدن والأرياف بل حتى داخل المدينة الواحدة.
- تفاوتات طبقية صارخة حيث تسجل البرازيل أعلى مستوى في الفرق بين 10% الأكثر غنى و10% الأكثر فقراً، وأكثر من ثلثي سكان الأرياف (أي ما يمثل 20 مليون نسمة) فقراء يعاني أغلبهم من الإقصاء والتهميش والبطالة ويعيشون أوضاعاً مزريّة. أدت هذه الأوضاع إلى انتشار الأحياء الفقيرة (الفافيليات) والتشرد والجريمة وغيرها...

### VI- مصطلحات ومفاهيم

#### نمو اقتصادي

زيادة كمية المنتوجات والخدمات في بلد ما، وتقاس هذه الزيادة بعدد من المؤشرات أهمها الناتج الوطني الخام، ومن بين تجلياتها الزيادة في رأس المال والاستثمار.

#### زراعة تسويقية

نمط من الاستثمار الفلاحي يهتم بتشجيع المزروعات الموجهة نحو التصدير.

#### الصوجا

نبات زراعي من فصيلة القرنيات يشبه الفاصوليا، ينتج بذور أغذية غنية بالزيوت الغذائية.

## السوق المشتركة لأمريكا الجنوبية (الميركوسير)

منطقة للتبادل أنشئت بمقتضى معاهدة أسونسيون (البراغواي) في 26 مارس 1991، وشرع العمل بها بشكل فعلي في يناير 1995 بعد إبرام اتفاقية للتعاون بين أربع دول من أمريكا الجنوبية هي البرازيل، باراغواي، الأرجنتين والأورغواي.

### برنامج "صفر جوع"

برنامج للإصلاح الاجتماعي شرع في تطبيقه من طرف حكومة الرئيس البرازيلي لولا دا سيلفا سنة 2003، ويتضمن عدة إجراءات تهدف إلى محاربة ظاهرة الفقر.

### لاتيفونديا

استغلاليات فلاحية شاسعة يتجاوز حجمها 1000 هكتار وأحيانا 10.000 هكتار.

### فافيلا

تسمية تطلق على الأحياء الفقيرة المحيطة بهوامش المدن البرازيلية الكبرى.

## VII- تقويم التعلّيمات

### 1 الوثيقة

« ... يشار إلى أن البرازيل ... هي أكبر اقتصاد في دول أمريكا اللاتينية، وهي تصنف ضمن مجموعة دول "بريك" التي تضم أيضا روسيا والصين والهند، وهي دول حققت خلال السنوات الماضية نموا هائلا بنسب تخطت الولايات المتحدة وغرب أوروبا... ومع اكتشاف المزيد من احتياطات النفط والغاز الطبيعي في السواحل البرازيلية خلال السنوات الماضية، أصبحت البلاد تأسع أكبر منتج للنفط في العالم، وتخطط الحكومة لأن تصبح البرازيل ضمن أكبر خمسة منتجين ».

### 2 الوثيقة

« الواقع أن البرازيل تمتلك قدرات طبيعية ضخمة من أراضي زراعية شاسعة وأنهار وأمطار بوفرة كبيرة ومناخ جعل منها منتجة محاصيل زراعية متميزة عليها طلب عالمي وغير متوفرة في بلاد أخرى مثل البن وأنواع من الفواكه. وكذلك أيضا ثروات معدنية ونفطية هائلة... اتجهت السياسات الاقتصادية في هذا الشأن (توسيع الصناعة) إلى الاهتمام بشقين للصناعة، الأول هو الصناعات البسيطة القائمة على المواد الخام مثل تعدين المعادن والصناعات الغذائية والجلدية والنسيج، وهي كانت بالفعل قائمة من قبل لكن حدث فيها توسعات نتيجة للتوسع في الزراعة والاكتشافات البترولية... أما الشق الآخر فهو الصناعات التقنية المتقدمة، حيث خطت البلاد خطوات واسعة في العقد الأخير (العقد الأول من ق 21م) في صناعات السيارات والطائرات، ومن أهم الأمثال شركة (إمبراير) التي تعتبر ثالث أكبر شركة تصنيع طائرات تجارية بعد إيرباص وبوينغ وأكبر شركة مصدرة في كل البرازيل. وتمثل طائرات شركة «إمبراير» 37% من أسطول شركات الطيران الإقليمية في أمريكا ».

### 3 الوثيقة

بعض المؤشرات الاجتماعية في البرازيل

أمد الحياة	نسبة التمدرس	مؤشر التنمية البشرية (2011)	عدد الأطباء لكل ألف نسمة (2007)	نسبة سكان الصفيح من الساكنة الحضرية (2005)
72,79	95%	0,718	1,72	28,9%

### الأسئلة

- 1- استخلص (ي) من خلال الوثيقة 1 مظاهر النمو في الاقتصاد البرازيلي.
- 2- استخرج (ي) من الوثيقة 2 أسس نمو وتطور الاقتصاد البرازيلي.
- 3- صنف (ي) داخل خطاطة الأسس والعوامل التي استخرجتها في السؤال السابق.
- 4- بين (ي) من خلال مؤشرات الجدول (الوثيقة 3) العراقيل التي تحد من نمو البرازيل وتطوره.
- 5- اعتمادا على الوثيقة 3، ومستعينا (نة) بمكتسباتك، حلل (ي) العبارة التالية: «تفاوتات في التنمية البشرية».