



الاجتماعيات - الأولى إعدادي

درس الجغرافيا 9 : التدرّب على تمثيل البنية السكانية والكثافة السكانية
الأستاذ: العلمي المرابطي

الفهرس

I- أهداف التعلم

II- تقديم

III- مفهوم البنية السكانية وقراءة هرم سكاني

1-3 / الأنشطة

2-3 / ملخص الدرس

IV- التدرّب على إنجاز هرم سكاني

1-4 / الأنشطة

2-4 / ملخص الدرس

V- مفهوم الكثافة السكانية

1-3 / الأنشطة

2-3 / ملخص الدرس

VI- تمثيل الكثافة السكانية على خريطة

1-4 / الأنشطة

2-4 / ملخص الدرس

VII- خاتمة

IX- مصطلحات ومفاهيم

X- تقويم التعلّمات

I- أهداف التعلم

1. تعرف مفهوم البنية السكانية، والتدرّب على قراءة الهرم السكاني.

2. التدرّب على تمثيل بنية سكانية بواسطة الهرم السكاني.
3. تعرف الكثافة السكانية والتدرّب على قراءة خريطة تمثيلها.
4. التدرّب على تمثيل الكثافة السكانية في خريطة.

II- تقديم

يتميز السكان في منطقة معينة باختلافات على مستوى الجنس، وفئات الأعمار، وقدرتهم على العمل والإنتاج، كما يختلف توزيعهم من منطقة إلى أخرى.

- فما هي البنية السكانية ؟
- وكيف تمثل البنية السكانية والكثافة السكانية عند ساكنة منطقة معينة ؟

III- مفهوم البنية السكانية وقراءة هرم سكاني

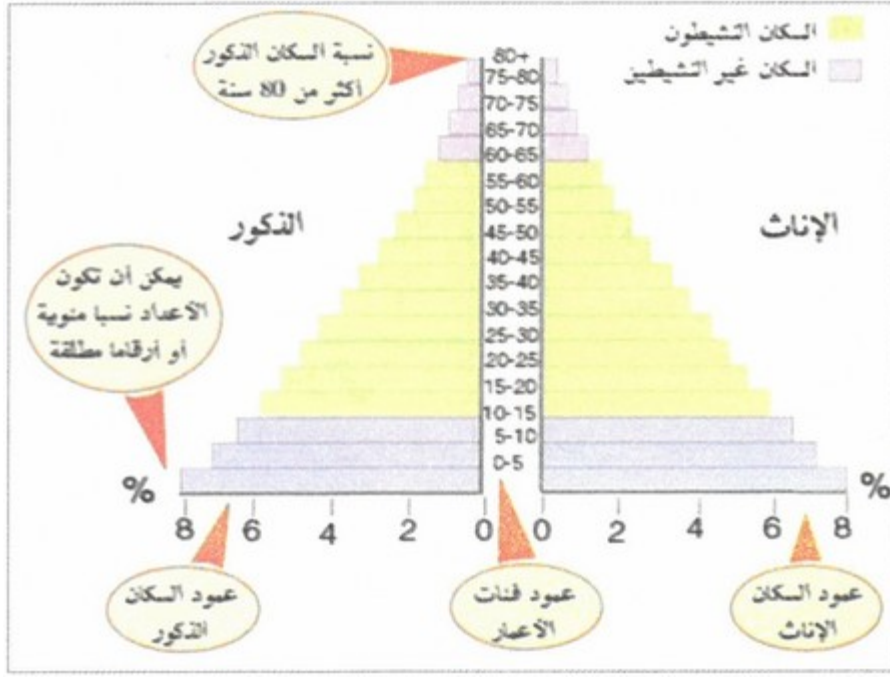
1-3/ الأنشطة

الوثيقة 1 : نص جغرافي

...لَكِنِّي نَتَعَرَّفُ السُّكَّانَ فِي مَنطَقَةٍ جُغْرَافِيَّةٍ، لَا يَتَّبَعِي أَنْ نَكْتَفِي
بِتَحْدِيدِ عَدَدِهِمْ وَتَوَازِيْعِهِمْ فِي الْمَجَالِ، بَلْ يَجِبُ أَنْ نَدْرُسَ
بِنَيْتِهِمْ، يَعْنِي تَكْوِينَهُمْ مِنْ حَيْثُ فِئَاتُ الْأَعْمَارِ (أَطْفَالٌ،
شَبَابٌ، شُيُوخٌ)، وَالْجِنْسِ (ذُكُورٌ، إِنَاثٌ)، وَمِنْ حَيْثُ قُدْرَتُهُمْ
عَلَى الْعَمَلِ وَالْإِنْتِاجِ (نَشِيطُونَ، غَيْرُ نَشِيطِينَ).
الجغرافيا البشرية. جماعة من المؤلفين. بورداس. باريس 1979. ص؛ 20
(بتصرف)

1. أستخرج فكرة النص الأساسية.
2. أحدد مفهوم البنية السكانية كما وردت في النص، وأبين عناصرها.
3. أستخلص الفائدة من دراسة البنية السكانية.

الوثيقة 2 : شكل يمثل البنية السكانية



1. أسمى الشكل.
2. أستخرج العناصر المكونة له.
3. أميز بين السكان النشيطين وغير النشيطين من حيث العمر.

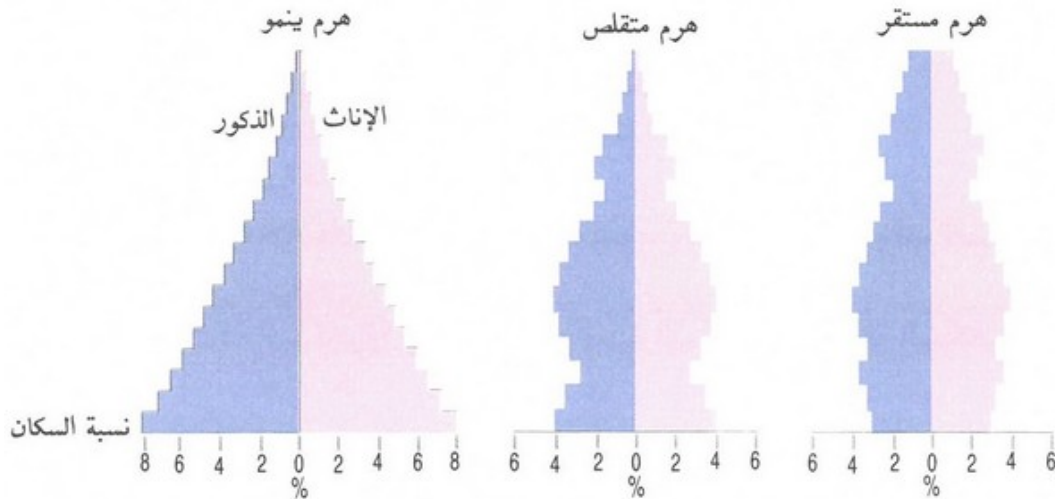
الوثيقة 3 : نص (الهرم السكاني وأشكاله)

«هرم الأعمار: مبيان بالأعمدة (عصوي) يبين توزيع السكان حسب العمر والجنس، وأغلب دول العالم تدخل ضمن ثلاث مجموعات كبرى:

- 1- هرم في حالة نمو: قاعدة عريضة تدل على وجود نسبة كبيرة من الأطفال، حيث تكون نسبة التزايد الطبيعي سريعة.
- 2- هرم متقلص: قاعدة أضيق من وسط الهرم، وهذا ناتج عن هبوط في معدل الإنجاب.
- 3- هرم مستقر: قاعدة ضيقة وفئات الأعمار تكاد تكون متساوية، مع تقلص في فئة الشيوخ، مما يدل على أن نسبة التزايد الطبيعي بطيئة أو سالبة».

مقتطف من: دليل الديموغرافيا، المكتب المرجعي للسكان وانشطن 1990. ص: 16

الوثيقة 4 : ثلاثة مبيانات لأشكال أهرام الأعمار



1. ألاحظ الأهرام الثلاثة، ثم أعرف هرم الأعمار.
2. أربط بين أنواع الأهرام الواردة في النص والأشكال المناسبة لها في المبيانات.

يقصد بالبنية السكانية دراسة تكوين سكان منطقة معينة من حيث فئات الأعمار (أطفال - شباب - شيوخ)، وتوزيعهم الجنسي (ذكور- إناث)، وقدرتهم على العمل (نشطون - غير نشيطون)، ويتم تمثيلها في مبيان بالأعمدة يسمى هرم الأعمار الذي يتخذ ثلاث حالات: هي في هرم حالة نمو، وهرم مستقر، وهرم متقلص.

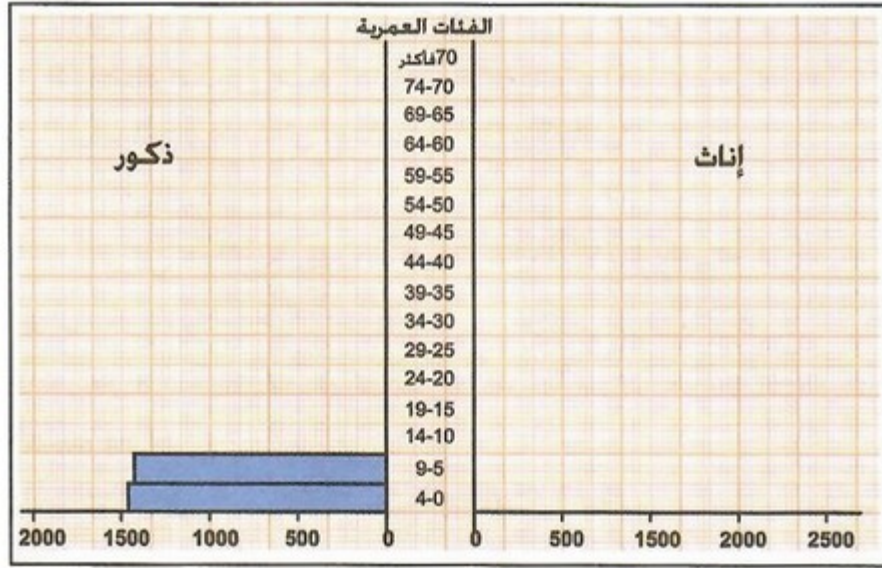
IV- التدريب على إنجاز هرم سكاني

1-4/ الأنشطة

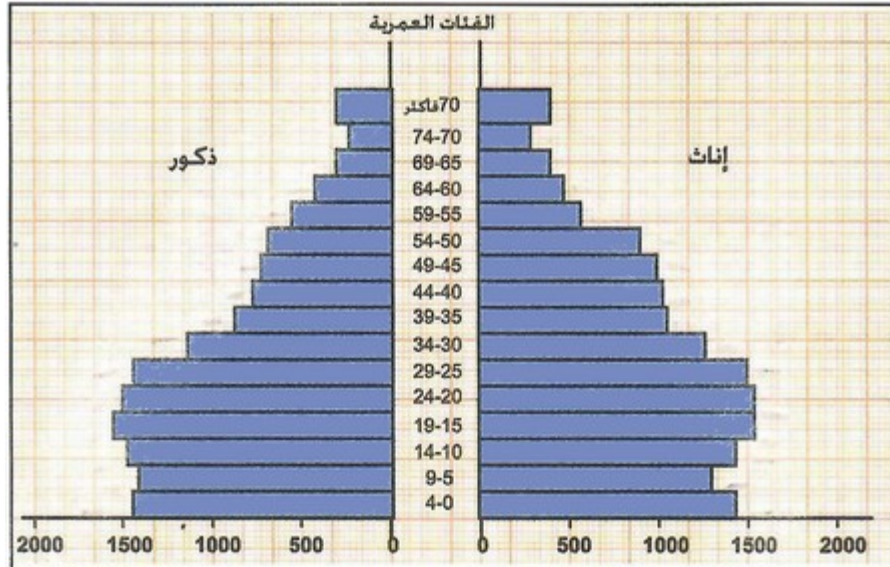
الوثيقة 1 : فئات أعمار سكان المغرب ذكورا وإناثا سنة 2011 (ألف نسمة)

75 وأكثر	74/70	69/65	64/60	59/55	54/50	49/45	44/40	39/35	34/30	29/25	24/20	19/15	14/10	9/5	4/0	السن الجنس
332	250	312	436	668	806	885	916	1067	1255	1459	1576	1611	1500	1454	1484	ذكور
369	289	364	459	633	808	961	1069	1161	1331	1493	1556	1553	1451	1396	1421	إناث

الوثيقة 2



الوثيقة 3 : هرم أعمار سكان المغرب بالألف سنة 2011



- 1) أستخرج أعلى رقم وأدناه في هذا الجدول في صفوف الذكور (1611 و250) لوضع المقياس الأفقي، في حين يخص المقياس العمودي للفئات العمرية.
- 2) آخذ ورقة مليمتريّة وأنجز عليها ما يلي :

- أ - أرسم مقياسين عموديين يفصل بينهما 1 سنتمتر، يبلغ ارتفاع كل منهما 8 سنتمتر، فأقسمها إلى 16 وحدة تساوي كل واحدة نصف سنتمتر، وأسجل أعمار كل فئة.
- ب - أرسم مقياسين أفقيين متماثلين يبلغ طول كل واحد منهما 6 سنتمتر، وأقسم كلا منهما إلى 4 وحدات تعدل كل وحدة 500 ألف نسمة.
- ج- أخصص الجانب الأيمن للإناث والأيسر للذكور.
- د - أمثل عدد أشخاص الفئة الأولى $0-4=1484$ ، وألون المستطيل المتعلق بهذه الفئة، ثم عدد أشخاص الفئة التالية.

3) أحترم نفس الخطوات التي طبقتها بالنسبة للذكور لتمثيل فئات الإناث في الجانب الأيسر.

يتطلب انجاز هرم سكاني على ورق مليمتري وضع خط أفقي يضم مقياسا يمثل النسبة المئوية، يتوسطه خط عمودي يحدد الفئات العمرية، ويتم تمثيل الذكور على اليسار، والإناث على اليمين بشكل تصاعدي من القاعدة إلى القمة.

V- مفهوم الكثافة السكانية

1-5/ الأنشطة

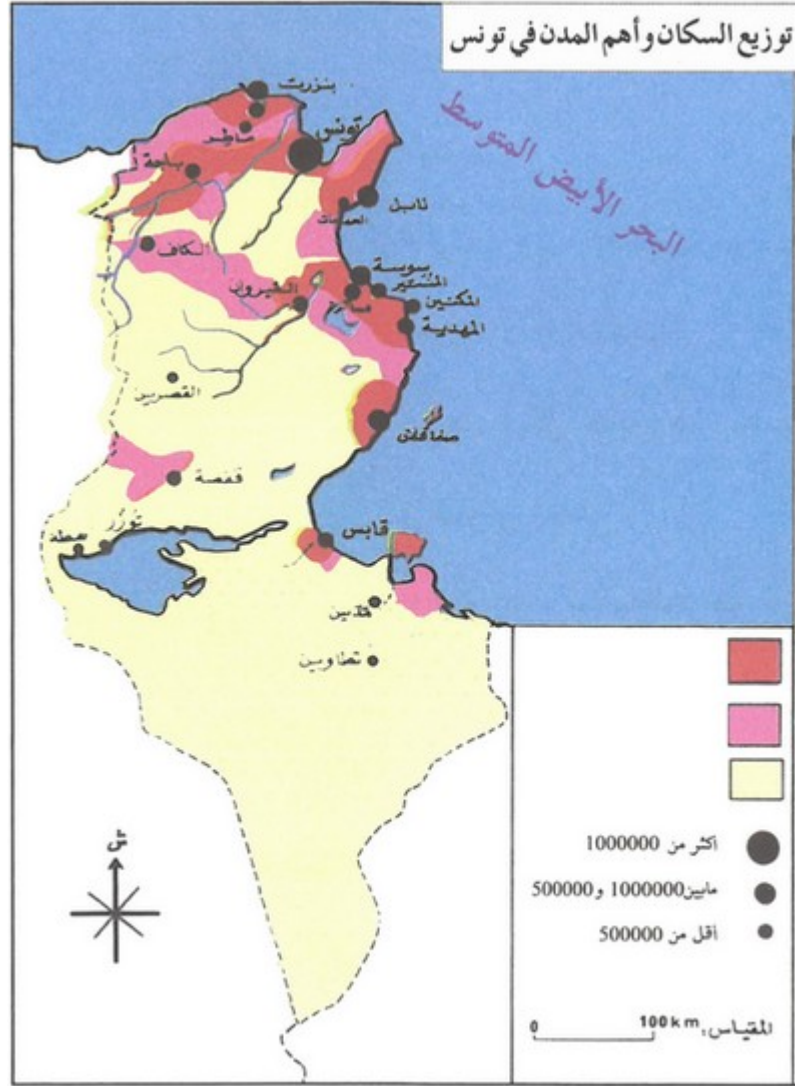
الوثيقة 1 : نص (الكثافات السكانية في العالم)

... إِنَّ حِسَابَ عَدَدِ السُّكَّانِ فِي كِيلُومِترٍ مُرَبَّعٍ هِيَ طَرِيقَةٌ مُفِيدَةٌ لِمَعْرِفَةِ مُعَدَّلِ الكَثَافَةِ السُّكَّانِيَّةِ فِي مِنطَقَةٍ مَا: مَجْمُوعُ السُّكَّانِ مَقْسُومٌ عَلَى المِسَاحَةِ . لَكِنَّ الكَثَافَةَ تَخْتَلِفُ كَثِيرًا مِنْ مِنطَقَةٍ إِلَى أُخْرَى دَاخِلَ البَلَدِ الوَاحِدِ ، وَذَلِكَ حَسَبَ الظُّرُوفِ الطَّبِيعِيَّةِ وَالاِقْتِصَادِيَّةِ وَالتَّارِيخِيَّةِ لِكُلِّ مِنطَقَةٍ . . .

(جغرافية الزمن المعاصر . جماعة من المؤلفين ، هيثت 1992 ص: 13)

1. أحدد موضوع النص.
2. أعرف الكثافة السكانية كما يقدمها النص.
3. أبين الظروف التي تتحكم في اختلاف الكثافة من منطقة إلى أخرى.

الوثيقة 2 : خريطة (الكثافة السكانية في تونس)



1. أتعرف مكونات الخريطة، وأبين وظيفة كل مكون على حدة: العنوان، المقياس، المفتاح، الاتجاه، الإطار.
 2. أستخرج العناصر المعبرة عن اختلاف الكثافات السكانية في الخريطة.
- نحصل على معدل الكثافة السكانية بقسمة عدد سكان بلد ما على مساحته، أن غير هذا المعدل يختلف من منطقة إلى أخرى تبعا للظروف الطبيعية والاقتصادية والتاريخية، والتي يظهر تأثيرها بوضوح من خلال خرائط توزيع السكان، حيث تمثل أعلى الكثافات باللون الأحمر، والكثافة المتوسطة باللون الوردي، والكثافة الضعيفة باللون الأصفر.

VI- تمثيل الكثافة السكانية على خريطة

1-6/ الأنشطة

الوثيقة 1 : جدول (الكثافة السكانية بجهات المغرب الاقتصادية سنة 2014)

الكثافة بالسماوات في كم ²	الجهات الاقتصادية
352,82	الدار البيضاء الكبرى - سطات
259,39	طنجة تطوان الحسيمة
251,78	الرباط سلا القنيطرة
115,42	مراكش آسفي
105,72	فاس - مكناس
63,47	الجهة الشرقية
61,43	بني ملال - خنيفرة
49,77	سوس ماسة
12,37	درعة - تافيلالت
9,41	كلميم - واد نون
2,63	العيون - الساقية الحمراء
1,09	الداخلة - وادي الذهب

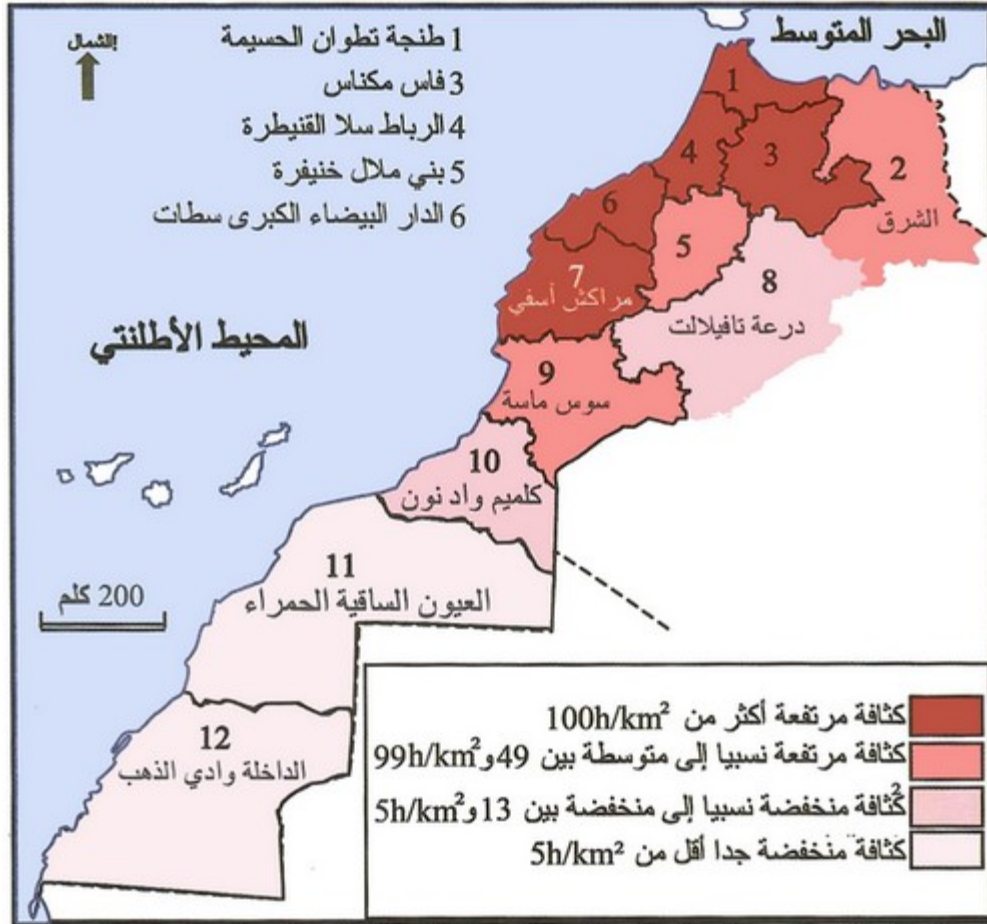
يتطلب مني هذا الجدول بغية تحويل معطياته إلى خريطة القيام بما يلي :

1- ترتيب الجهات حسب كثافتها تنازليا من أعلى كثافة إلى أدناها.

2- تصنيفها إلى أربع مجموعات رئيسية :

- جهات تزيد فيها الكثافة عن $100h/km^2$ وهي خمس جهات [الدار البيضاء الكبرى سطات، وطنجة تطوان الحسيمة، والرباط سلا القنيطرة، ومراكش آسفي، وفاس مكناس]
- جهات تتراوح كثافتها بين 49 و $100h/km^2$ (بني ملال خنيفرة، وسوس ماسة، والجهة الشرقية)
- جهات تتراوح كثافتها بين 13 و $5h/km^2$ (درعة تافيلالت، وكلميم واد نون)
- جهات تقل فيها الكثافة عن $5h/km^2$ (العيون الساقية الحمراء، والداخلة وادي الذهب)

الوثيقة 2 : خريطة (الكثافة السكانية بجهات المغرب الاقتصادية سنة 2014)



أمثل ما توصلت إليه من فئات على الخريطة وذلك باتباع الخطوات التالية :

- 1- رسم خريطة للتقسيم الجهوي الحالي للمغرب أو ختمها بالطابع المطاطي.
 - 2- اختيار لون واحد متدرج من المفلق جدا إلى المفتوح جدا، يفضل البني أو الأحمر.
 - 3- تلوين الجهات ذات الكثافة العالية جدا (تفوق $100h/km^2$) بلون واحد مغلق جدا، ثم ألون بنفس اللون والحدة الخانة المقابلة في المفتاح وأكتب أمامها كثافة مرتفعة تفوق $100h/km^2$.
 - 4- تلوين الجهات ذات الكثافة المتراوحة بين 49 و $100h/km^2$ باتباع المراحل التي قمت بها في النقطة السابقة وذلك بلون أقل حدة من السابق، ثم ألون الخانة الخاصة به في المفتاح بنفس لون الفئة الثانية وأكتب أمامها كثافة مرتفعة نسبيا إلى متوسطة تتراوح بين 49 و $100h/km^2$ ، وهكذا دواليك حتى النهاية.
 - 5- وضع عنوان للخريطة.
- يتطلب تمثيل الكثافة السكانية نقل خريطة الجهات المغربية إلى دفنري، وحساب معدلات الكثافة في كل جهة من الجهات الواردة بالجدول، وترتيبها حسب معدل كثافتها تصاعديا، واختيار الرمز المناسب لكل كثافة، ثم وضع عنوان مناسب للخريطة.

VII- خاتمة

تساهم دراسة البنية السكانية والكثافة السكانية في التعرف على المعطيات البشرية الخاصة ببلد ما، والتي تمكننا من معرفة إذا كان هذا البلد متقدما أو متخلفا.

IX- مصطلحات ومفاهيم

السكان النشيطون

القادرين على العمل والإنتاج، وهم الفئة التي يتراوح عمرها ما بين 15 و65 سنة.

السكان غير النشيطين

غير القادرين على العمل : أقل من 15 سنة وأكثر من 65 سنة.

الكثافة السكانية

عدد السكان في منطقة معينة على مساحة هذه المنطقة.

IX- تقويم التعلّيمات

1. أقوم الفوائد التي يجنيها الإنسان من دراسة البنية السكانية في بلد معين.
2. أبحث عن خريطة الكثافات السكانية بالمغرب، وأشتغل عليها بالقيام بما يلي :
 - أرتب المناطق حسب نسب الكثافات.
 - أفسر الاختلاف بين هذه الكثافات.

