

Dissertation s'appuyant sur un dossier documentaire

Il est demandé au candidat :

- de répondre à la question posée par le sujet ;
- de construire une argumentation à partir d'une problématique qu'il devra élaborer ;
- de mobiliser des connaissances et des informations pertinentes pour traiter le sujet, notamment celles figurant dans le dossier ;
- de rédiger en utilisant le vocabulaire économique et social spécifique et approprié à la question, en organisant le développement sous la forme d'un plan cohérent qui ménage l'équilibre des parties.

Il sera tenu compte, dans la notation, de la clarté de l'expression et du soin apporté à la présentation.

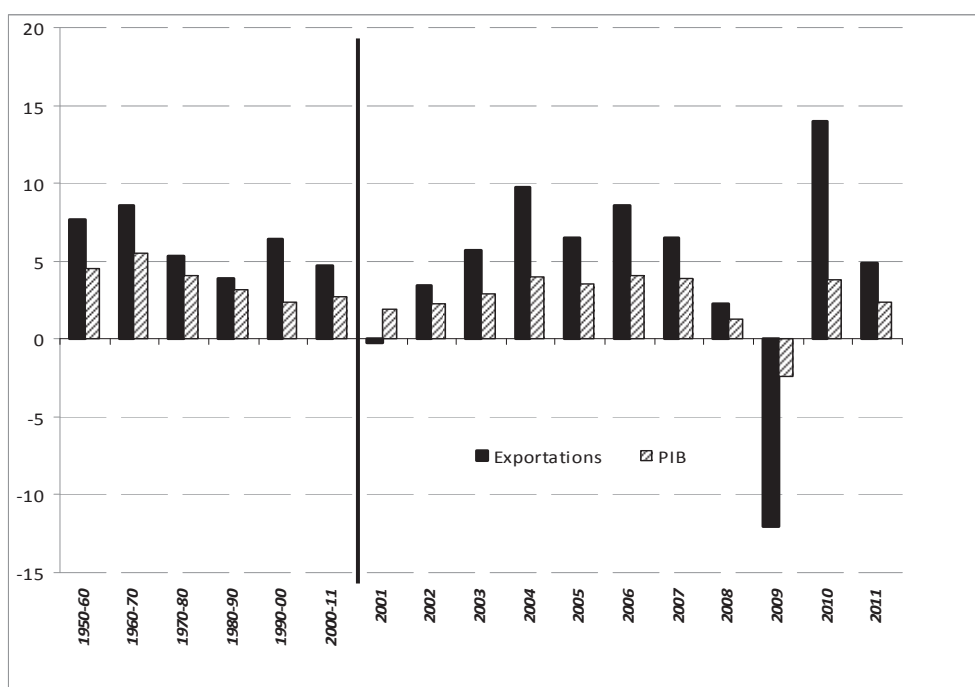
SUJET

Ce sujet comporte trois documents.

Le commerce international ne présente-t-il que des avantages ?

DOCUMENT 1

Évolution des exportations mondiales et du PIB mondial en % (évolutions annuelles moyennes puis évolutions annuelles de 2001 à 2011)



Source : *Statistiques du commerce international*, OMC, 2012

DOCUMENT 2

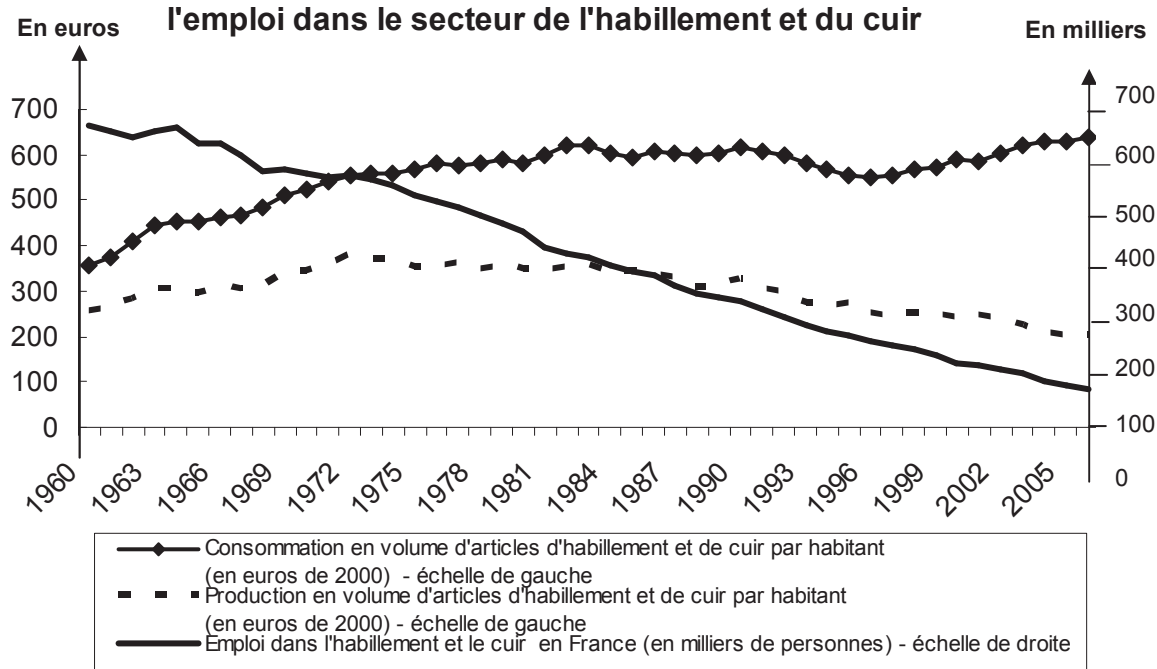
Données économiques et commerciales pour quelques pays en 2009.

	PIB/habitant (en dollars)	Classement selon l'IDH (données 2009)	Importations totales de biens et services (% du PIB)	Exportations totales de biens et de services (% du PIB)	Exportations de produits agricoles (% des exportations totales)	Exportations de combustibles et produits des industries extractives (% des exportations totales)	Exportations de produits manufacturés (% des exportations totales)
Norvège	58141	1	30	48	5	76	18
France	45981	8	30	27	13	7	78
États-Unis	46715	13	18	13	11	10	75
Brésil	10296	75	14	14	31	22	44
Chine	5962	92	33	41	3	4	93
Inde	2972	134	31	23	12	24	64
Niger	684	182	33	18	16	37	6

Source : *Profils commerciaux*, OMC, 2009 et *Rapport mondial sur le développement humain*, PNUD, 2009.

DOCUMENT 3

Evolution de la consommation, de la production et de l'emploi dans le secteur de l'habillement et du cuir



Source : *Les achats d'habillement depuis 45 ans : davantage de produits importés, des prix en baisse*, INSEE Première, juin 2009

Épreuve composée

Cette épreuve comprend trois parties :

1 – Pour la partie 1 (Mobilisation des connaissances), il est demandé au candidat de répondre aux questions en faisant appel à ses connaissances personnelles dans le cadre de l'enseignement obligatoire.

2 – Pour la partie 2 (Étude d'un document), il est demandé au candidat de répondre à la question en adoptant une démarche méthodologique rigoureuse de présentation du document, de collecte et de traitement l'information.

3 – Pour la partie 3 (Raisonnement s'appuyant sur un dossier documentaire), il est demandé au candidat de traiter le sujet :

- en développant un raisonnement ;
- en exploitant les documents du dossier ;
- en faisant appel à ses connaissances personnelles ;
- en composant une introduction, un développement, une conclusion.

Il sera tenu compte, dans la notation, de la clarté de l'expression et du soin apporté à la présentation.

Première partie : Mobilisation des connaissances (6 points)

1. Montrez que la productivité globale des facteurs est source de croissance économique. (3 points)

2. Comment les partenaires sociaux contribuent-ils à la détermination des salaires ? (3 points)

Deuxième partie : Étude d'un document (4 points)

Après avoir présenté le document, vous comparerez la croissance économique de la France, de l'Allemagne et de l'Union Européenne entre 2003 et 2012.

Taux de croissance du PIB en volume en Allemagne, en France et dans l'Union Européenne entre 2003 et 2012 (en %)

	2003	2004	2005	2006	2007	2008	2009	2010	2011	2012	Taux de croissance annuel moyen (2003-2012)
Allemagne	-0,4	1,2	0,7	3,7	3,3	1,1	-5,1	4,2	3,0	0,7	1.2
France	0,9	2,5	1,8	2,5	2,3	-0,1	-3,1	1,7	2,0	0,0	1
Union européenne à 28	1,5	2,5	2,1	3,3	3,2	0,3	-4,3	2,1	1,6	-0,3	1.2

Source : Eurostat, 2013.

Troisième partie : Raisonnement s'appuyant sur un dossier documentaire (10 points)

Sujet : A l'aide de vos connaissances et du dossier documentaire, vous montrerez que les inégalités ne sont pas seulement économiques.

DOCUMENT 1

Les revenus et le patrimoine par catégories de population en 2010

	Revenu mensuel brut moyen par adulte	Part dans le revenu total	Patrimoine moyen par adulte	Part dans le patrimoine total
Classes populaires : les 50% les plus pauvres	1 500 €	27 %	14 000€	4 %
Classes moyennes : les 40 % du milieu	3 000€	42 %	154 000€	34 %
Classes aisées : les 10% les plus riches :	8 600€	31 %	1 128 000€	62 %
<i>dont les 1 % les plus riches.</i>	30 300€	11 %	4 368 000€	24 %

Source : *Pour une révolution fiscale*, Camille LANDAIS, Thomas PIKETTY et Emmanuel SAEZ, 2011.

DOCUMENT 2

De quoi parle-t-on, lorsque l'on aborde le sujet des inégalités ? Non seulement celles-ci sont évolutives et multiformes, mais la perception que nous en avons l'est aussi ! [...]

Le cas des femmes est emblématique de ce changement de registres des inégalités. [...] Dans le désordre : le différentiel de salaire entre les deux sexes (les femmes sont payées en moyenne 20 % de moins que les hommes) ; leur plus grande difficulté à obtenir des postes de décision et de responsabilité ; leur plus grande vulnérabilité au chômage et aux temps partiels contraints ; leur cantonnement dans certains métiers (institutrice, infirmière, assistante sociale...) ; leur faible représentation dans les études scientifiques et la recherche ; leur difficulté à atteindre la parité dans le domaine politique ; et surtout, leur inégalité profonde [...] en ce qui concerne le partage des tâches domestiques et parentales, puisque le prix à payer de leur entrée dans la vie publique se solde pour la plupart par le régime de la « double journée de travail » . [...]

D'autres inégalités également dénoncées par les sociologues depuis une vingtaine d'années sont celles qui se dévoilent entre les classes d'âge. Louis Chauvel a étudié en détail ce qu'il désigne comme un phénomène de « *décote de la valeur du jeune* ». La crise économique survenue après 1975 a entraîné les difficultés que l'on connaît sur le marché du travail. Or, en France, les jeunes ont été les premiers à en faire les frais. Dans les années 1990, au moment où le taux de chômage a atteint ce qui fut

[...] son sommet, autour de 13 % de la population active, c'étaient 25 % des actifs de moins de 24 ans qui étaient à la recherche d'un emploi. [...]

Le moins que l'on puisse dire est qu'il y a un certain brouillage dans les inégalités, dont, en outre, seules quelques-unes sont évoquées ici. On en oublierait presque les vieilles classiques, les inégalités professionnelles par exemple, puisque les sociologues montrent le flou actuel qui d'ailleurs, a fait perdre de sa force à la notion de classe sociale. Aujourd'hui, on insiste plus sur le fait qu'un ouvrier a six ans et demi de moins d'espérance de vie (à 35 ans) qu'un cadre, sur les disparités de mobilité ou d'activités culturelles des uns et des autres, sur l'inégale réussite scolaire de leurs enfants respectifs... que sur leur différentiel de salaire.

Source : « Inégalités : de quoi parle-t-on ? », Martine FOURNIER, *Sciences Humaines*, Mars 2003.

DOCUMENT 3

Niveau de diplôme atteint par les élèves selon leur origine sociale en %

Profession des parents \ Niveau de diplôme	Diplôme inférieur au Bac ou aucun diplôme	Bac et pas d'autre diplôme	Diplôme Bac+2	Diplôme Bac+3/4	Diplôme Bac+5
Enseignants	9	15	9	29	38
Cadres supérieurs, chefs d'entreprise, professions libérales	13	11	12	23	41
Professions intermédiaires	24	19	14	23	20
Agriculteurs	32	17	17	17	17
Artisans, commerçants	37	20	13	15	15
Employés	43	22	11	15	9
Ouvriers qualifiés	48	21	12	12	7
Ouvriers non qualifiés	60	20	8	8	4

Champ : Ensemble des élèves entrés en sixième en 1995.

Source : *Ministère de l'Education nationale*, juin 2012.