

Première Partie :
Interactions Mécaniques

Unité 2

Pr. HICHAM
MAHAJAR

أمثلة لتأثيرات ميكانيكية
Exemples d'actions
mécaniques



Tronc Commun
Physique - Mécanique

Page : 1/2

↪ Une action mécanique est tjr exercée par un objet (acteur) sur un autre objet (receveur).
↪ Une force est une grandeur physique qui se manifeste par ses effet dynamique (modifier sa vitesse et/ou sa trajectoire) et effet statique (déformation ou son équilibre) .

↪ Pour la classification des forces on doit déterminer le système étudié.

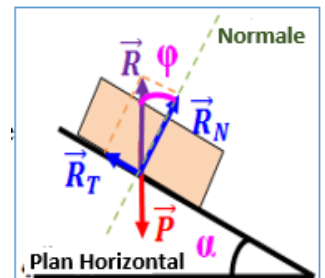
↪ On appelle force extérieure toute force exercée sur le système par un objet n'appartenant pas au système . ↪ On appelle force intérieure une force exercée par une partie du système sur une autre partie du système .

↪ On appelle force à distance toute force exercée par un corps sur un autre corps sans qu'aucun contact ne soit nécessaire avec lui. Ex : force d'attraction universelle - poids ..

↪ On appelle force de contact toute force exercée par un corps sur un autre corps qui est en contact avec lui : (sur un point ou une surface très restreinte : localisée) et (sur une surface qui ne peut pas considérée comme un point : répartie). Ex : Tension du fil ...

↪ La Réaction du plan \vec{R} est une force répartie exercée par un support sur la partie de la surface du solide qui est en contact avec lui .

Direction : En l'absence de frottement, la réaction du plan reste perpendiculaire à la surface de contact. Et avec des frottements, la réaction du plan n'est pas perpendiculaire à la surface de contact.



On a alors $\vec{R} = \vec{R}_N + \vec{R}_T = \vec{R}_N + \vec{f}$ avec φ est l'angle de frottement

↪ La force pressante une force de poussée exercée lors du contact entre un solide ou un fluide et un autre corps (une direction perpendiculaire à la surface de contact) .

↪ La pression \mathcal{P} est une grandeur macroscopique correspond à la force pressante F appliquée sur une surface pressée S : $\mathcal{P} = \frac{F}{S}$ et s'exprime en Pascal: $1 Pa = 1 N.m^{-2}$.

↪ La pression de l'air qui nous entoure sur les corps en contact avec elle s'appelle la pression atmosphérique. sa valeur normale est de : $\mathcal{P}_{atm} = 1 atm = 101325 Pa$

Exercice : 1



Compléter le tableau ci-dessous, on considère le Système étudié {Ali+Corde}.

| Force | Oui/ Non | à dist | de cont | Loc | Rép | intér | extér |
|-----------|----------|--------|---------|-----|-----|-------|-------|
| Ali/Said | | | | | | | |
| Ali/Corde | | | | | | | |
| Terre/Ali | | | | | | | |
| Corde/Ali | | | | | | | |
| Balle/Ali | | | | | | | |
| Air/Said | | | | | | | |

Première Partie :
Interactions Mécaniques

Unité 2

Pr. HICHAM
MAHAJAR

أمثلة لتأثيرات ميكانيكية
Exemples d'actions
mécaniques

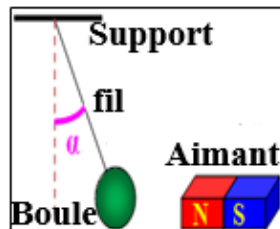


Tronc Commun
Physique - Mécanique

Page : $\frac{2}{2}$

Exercice : 2

On suspend une boule de fer à l'extrémité d'un fil et on fixe l'autre extrémité à un support fixe.



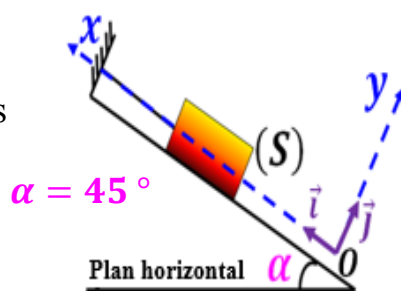
On approche de la boule un aimant droit comme l'indique la figure ci-après.

- 1- Faire l'inventaire des forces appliquées à la boule de masse $m = 600 \text{ g}$.
- 2- Sachant que l'intensité de la tension du fil vaut $T = 18 \text{ N}$ et l'intensité de la force magnétique vaut $F = 12 \text{ N}$.
- 2-1- Donner les caractéristiques des vecteurs forces \vec{T} et \vec{F} .
- 2-2- Représenter les forces appliquées.

Exercice : 3

Soit un corps (S) en équilibre sous l'action des forces suivantes:

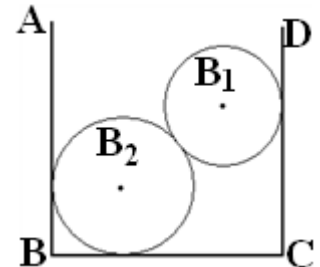
$P = 9,8 \text{ N}$
et $T = 8,5 \text{ N}$
et $R = 5 \text{ N}$



- 1- Déterminer la nature de chacune de ces forces. (*le frottement est négligeable*).
- 2- Représenter ces forces sur la figure en utilisant une échelle adéquate.
- 3- Ecrire l'expression de chacune de ces forces dans le repère $\mathcal{R}(O, \vec{i}, \vec{j})$.
- 4- Calculer l'intensité de la force pressante exercée par le corps (S) sur le plan incliné.
- 5- En déduire la pression exercée par le corps (S) sur ce plan dans une surface $S = 2 \text{ cm}^2$.

Exercice : 4

On met deux boules (B_1) et (B_2) dans une boîte. On représente une section de cet



ensemble par un plan $ABCD$ passant par les centres des deux boules. On considère que les contacts se font sans frottements.

- 1- Faire le bilan des forces exercées sur chaque boule.
- 2- On considère le système étudié $\{B_1, B_2\}$. Représenter, sans échelle, les forces intérieures et les forces extérieures.

Exercice : 5

Un skieur de $m = 80 \text{ kg}$ exerce sur ses skis une pression de $\mathcal{P} = 1600 \text{ Pa}$.

- 1- Calculer son poids P .
- 2- Calculer en m^2 l'aire de la surface au sol des skis.

On donne: $g = 10 \text{ N.kg}^{-1}$

Exercice : 6

La pression atmosphérique varie avec l'altitude par rapport au sol terrestre selon la loi : $\mathcal{P}_{atm} = 10^5 - 9 h$.

- 1- Comment varie la pression atmosphérique avec l'altitude ?
- 2- Quelle est la valeur de cette pression à la surface de la terre ?
- 3- Calculer la valeur de la pression atmosphérique au sommet du mont Taubkal d'altitude $h = 4165 \text{ m}$.

Première Partie :
Interactions Mécaniques

Unité 2

Pr. HICHAM

MAHAJAR

أمثلة لتأثيرات ميكانيكية

Exemples d'actions
mécaniques

Tronc Commun

Physique - Mécanique

Page : $\frac{3}{3}$

Exercice : 7

Chacun des 4 pneus d'une camionnette, au repos, est gonflé avec de l'air sous pression de $\mathcal{P} = 3 \text{ bar}$. chaque pneu a une surface de contact avec le sol $S = 10 \text{ cm} \times 15 \text{ cm}$, et supporte le $\frac{1}{4}$ du poids de la camionnette avec sa charge.

- 1- Trouver la valeur \mathcal{P}_t de la pression totale en (Pa).
- 2- la masse de la camionnette est $m = 4,4 \text{ t}$. Déterminer la masse maximale (en tonnes) de la charge qu'elle puisse transporter.

On donne : $g = 10 \text{ N.kg}^{-1}$

Exercice : 8

On dispose d'une brique homogène de forme parallélépipédique de longueur $L = 22 \text{ cm}$, de largeur $l = 11 \text{ cm}$ et d'épaisseur $e = 5,5 \text{ cm}$.

La masse volumique de la matière qui constitue la brique est $\rho = 2 \text{ g.cm}^{-3}$.

- 1- On pose la brique sur un plan horizontal. Calculer, dans les trois cas, la pression de la brique sur le plan.
- 2- Cette fois, on pose la brique, par la grande face, sur un plan incliné faisant un angle $\alpha = 30^\circ$ avec l'horizontal. Trouver la face pressante exercée par la brique, immobile, sur ce plan incliné. En déduire la pression de la brique sur le plan.

On donne : $g = 10 \text{ N.kg}^{-1}$

Exercice : 9

On remplit, complètement, un verre avec de l'eau; et on obture le verre avec un papier sans laisser l'air de s'échapper dans le verre.

Puis on renverse le verre rempli d'eau comme le montre la photo.



- 1- Calculer le poids de l'eau.
- 2- Déterminer la force pressante exercée par l'atmosphère sur le papier.
- 3- Pourquoi l'eau ne peut-elle pas s'écouler?

On donne: $g = 9,8 \text{ N.kg}^{-1}$ et $m_e = 120 \text{ g}$ et $D = 59 \text{ mm}$ et $\mathcal{P}_{atm} = 101,3 \text{ kPa}$

Exercice : 10

Un vase cylindrique, dont le fond plan horizontal a une surface $S = 50 \text{ cm}^2$, contient $V_e = 1 \text{ L}$ d'eau ($\rho_e = 1 \text{ g.cm}^{-3}$).

- 1- Calculer la pression de l'eau sur le fond du vase. On donne: $g = 9,8 \text{ N.kg}^{-1}$
- 2- trouver la pression totale sur le fond en (Pa) sachant que la pression atmosphérique au niveau de la surface libre de l'eau est $\mathcal{P}_{atm} = 1,013 \text{ bar}$.
- 3- On pose, sur la surface libre de l'eau, un piston de masse $m_p = 2 \text{ kg}$ et de diamètre égal au diamètre intérieur du vase. En acceptant que le piston peut glisser sans frottement avec les parois intérieures du vase; Calculer la nouvelle pression sur le fond du vase.